

RU



**АККУМУЛЯТОРНЫЙ ФОНАРЬ**  
**VOLT400™**  
HL-EL461RC  
ИНСТРУКЦИЯ

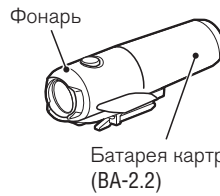
ОПТИ CUBE Li-ion 3.6 V

Перед использованием светильника внимательно прочтите данное руководство и сохраните его для дальнейшего использования.

Design Pat. Pending  
Copyright © 2018 CATEYE Co., Ltd.  
EL461RC-180221 3



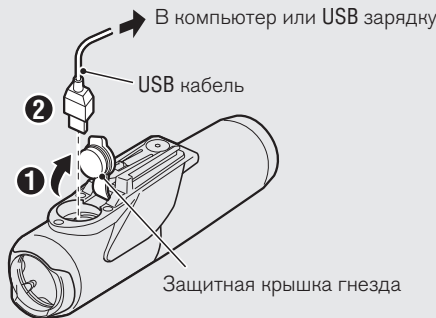

**!** Перед первым использованием это устройство поставляется с небольшой зарядкой для проверки фонаря. Обязательно зарядите его перед использованием в соответствии с инструкцией "КАК ЗАРЯЖАТЬ".



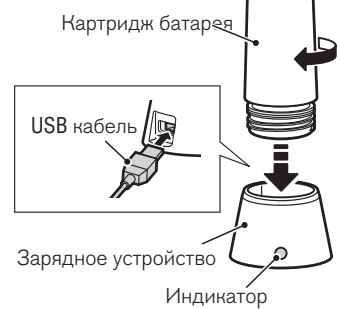
## 1 КАК ЗАРЯЖАТЬ

Стандартное время зарядки

Примерно. **6 часов (USB 2.0)**



Зарядка на подставке (CRA-001)



### ⚠ ПРЕДУПРЕЖДЕНИЕ!!!

- Обязательно направляйте луч света вниз, чтобы приближающийся водитель был ослеплен.
- Перед поездкой убедитесь, что фонарь надежно крепится к кронштейну.
- Всегда обращайтесь внимание на оставшийся заряд батареи, периодически проверяя индикатор во время использования.

### ⚠ ОСТОРОЖНО!

- Не размещайте его в пределах досягаемости детей.
- При подготовке к неожиданному отключению батареи рекомендуем носить с собой запасной аккумуляторный картридж и фонарь.
- Установка фонаря слишком близко к беспроводному велокомпьютеру может отрицательно повлиять на велокомпьютер.
- Этот продукт является водостойким при обычном ежедневном использовании и можно использовать в дождь. Однако не стоит намеренно погружать его в воду.
- Если фонарь или его детали загрязнились и т.п., протрите мягкой тканью, смоченной мылом. Никогда не применяйте растворитель, бензин или спирт.

1. Подключите фонарь к компьютеру или к зарядному устройству USB с помощью кабеля USB (1 – 2). Загорается переключатель или индикатор на подставке, и начинается зарядка.

2. После завершения зарядки отсоедините USB-кабель и установите крышку разъема для зарядки.

\* Время зарядки является приблизительным значением и будет варьироваться в зависимости от окружающей среды и условий использования.

\* Аккумулятор картриджа можно быстро зарядить с помощью дополнительной подставки для зарядки (время зарядки около 3 часов).

При зарядке с помощью подставки используйте USB-адаптер для зарядки 1A или выше.

**Световой индикатор:** горит

Световой индикатор: Выключен Зарядка завершена

- \* Когда ваш компьютер находится в спящем режиме, устройство не может быть заряжено.
- \* Мы рекомендуем использовать USB-зарядное устройство емкостью 500 + mA (USB2.0)

## ⚠ ЛИТИЙ-ИОННЫЕ АККУМУЛЯТОРЫ

### Предостережения при подзарядке

- Избегайте зарядки под прямыми солнечными лучами или в автомобиле, припаркованном под прямыми солнечными лучами, и убедитесь, что зарядка производится только при температуре окружающей среды от 5 до 40 °C.
- Перед зарядкой убедитесь, что к USB-штеперу не прилипла пыль или другие посторонние предметы.
- Не подвергайте фонарь воздействию вибраций во время зарядки.
- После завершения зарядки обязательно отсоедините USB-штепер.

### Предостережения при использовании

- Зарядка, разрядка и хранение при высоких температурах приведут к более быстрому выходу из строя аккумуляторной батареи. Не размещайте фонарь внутри автомобиля или рядом с обогревателем.
- Когда время работы значительно сокращается, срок службы батареи подходит к концу. Замените батарею картриджа на новую.

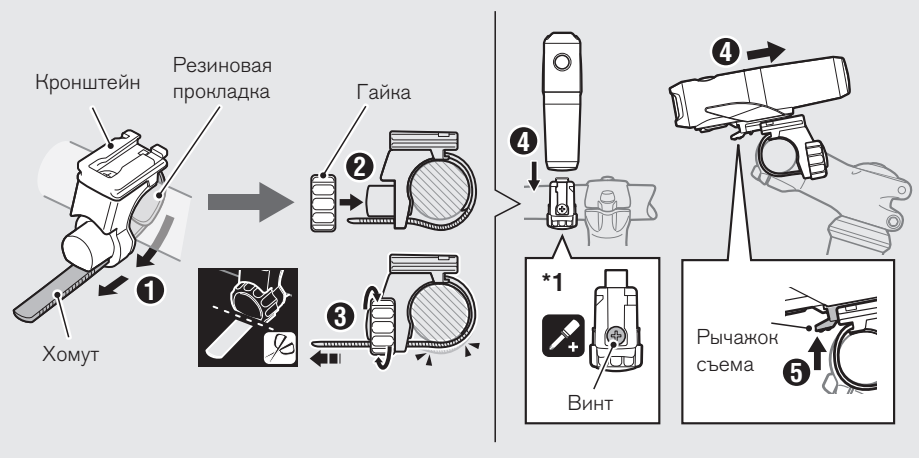
### Предостережения при хранении

- Рекомендуется хранить в прохладном и сухом месте. Для длительного хранения важно заряжать аккумулятор 30 минут каждые 6 месяцев.

- При хранении одной батареи картриджа обязательно закройте защитный колпачок. В противном случае короткое замыкание может привести к повреждению или возгоранию.

**Меры предосторожности при утилизации**  
Утилизируйте использованные батарейки-картриджи надлежащим образом в соответствии с местными правилами.

## 2 КАК УСТАНОВЛИВАТЬ



1. Установите кронштейн на руль. (1 - 3)
  2. Вставьте осветительный прибор в кронштейн до щелчка и отрегулируйте угол луча. (4)
  3. Чтобы снять фонарь, вытяните его вперед, одновременно нажимая на рычажок съема (5).
- \* Чтобы повторно отрегулировать угол луча, ослабьте гайку настолько, чтобы сдвинуть кронштейн, и плотно затяните его после регулировки.
- \* Фонарь можно установить под рулем.

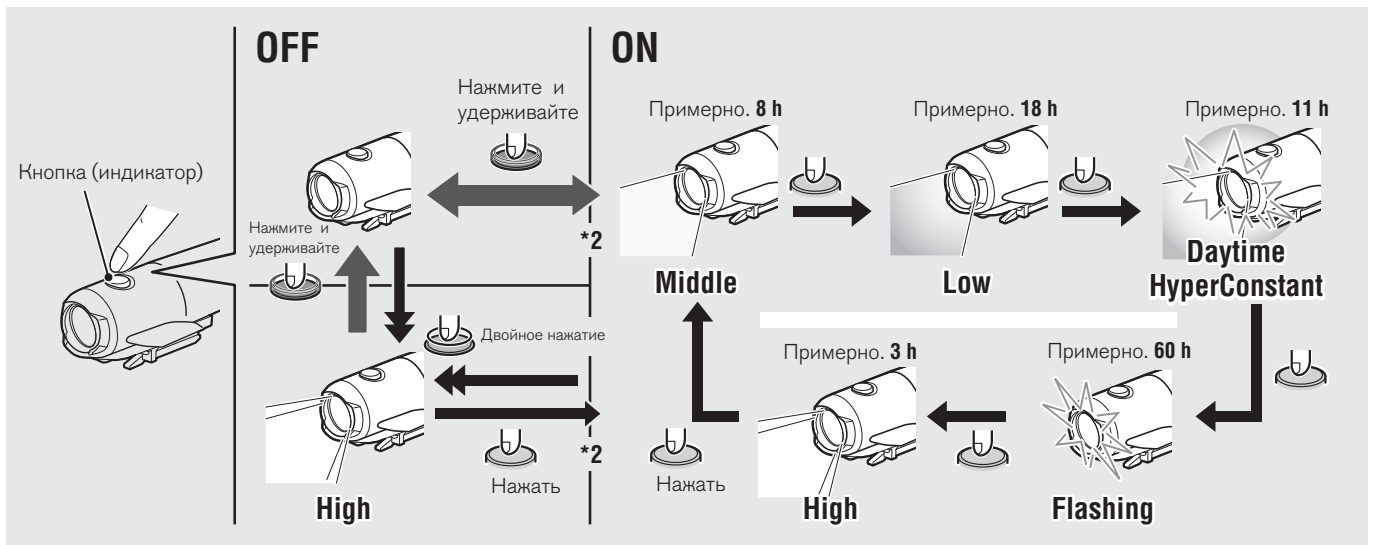
### ОСТОРОЖНО!

- Обязательно затяните гайку вручную. Если вы затянете его слишком сильно с помощью инструмента, резьба может быть сорвана.
- Периодически проверяйте гайку и винт (\*1) на кронштейне и используйте их, не ослабляя.
- Закруглите срезанный край ремешка кронштейна, чтобы предотвратить травму.

### 3 УПРАВЛЕНИЕ ПЕРЕКЛЮЧАТЕЛЕМ (ПЕРЕКЛЮЧЕНИЕ РЕЖИМА ОСВЕЩЕНИЯ)

Режимы включения/выключения и освещения выбираются с помощью переключателя.

\*2 Когда вы включаете фонарь, он загорается в последнем использованном вами режиме освещения. (Функция памяти режима)

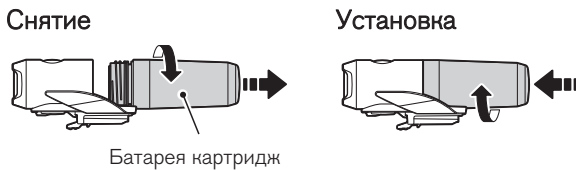


#### Оставшаяся емкость батареи

Когда переключатель (индикатор) горит, оставшийся заряд батареи составляет 20% или менее. Пожалуйста, зарядите как можно скорее.

### 4 КАК ЗАМЕНИТЬ КАРТРИДЖ БАТАРЕЮ

Поверните картриджный аккумулятор против часовой стрелки, чтобы извлечь его из устройства. Для установки вкрутите аккумуляторную батарею в блок освещения до щелчка.



### ДОПОЛНИТЕЛЬНЫЕ ЧАСТИ/ЗАПЧАСТИ

5338827N

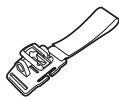
FlexTight™ кронштейн



(H-34N)

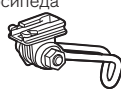
5341831N

Крепление на шлем



5342440

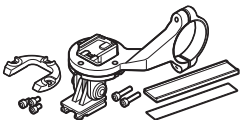
Крепление на вилку велосипеда



(CFB-100)

1604110

Out-front bracket 2



(OF-200)

5342730

USB кабель



(MICRO USB)

5342710

Картридж батарея (Li-ion 3.6v 2200mAh)



(BA-2.2)

5342720

Зарядка cradle (USB кабель в комплекте)



(CRA-001)

5342681

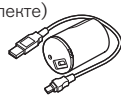
Картридж батарея (Li-ion 3.6v 3400mAh)



(BA-3.4)

5342620

Зарядка cradle 2 (USB кабель в комплекте)



(CRA-002)

### СПЕЦИФИКАЦИЯ

Источник света	Высокоинтенсивный светодиод x 1
Картриджный аккумулятор	BA-2.2: Li-ion 3.6v 2200 mAh
Зарядка штенера	Micro USB
Рабочее время	Высокий: прилб. 3 часа Средний: прилб. 8 часов Низкий: прилб. 18 часов Дневная гиперконстанта: прилб. 11 часов Мигает: прилб. 60 часов
* Среднее время работы при 20°C.	Прилб. 6 часов (USB2.0)
Стандартное время зарядки	5°C – 40°C
Диапазон температур зарядки:	-10°C – 40°C
Эксплуатация:	Около 300 раз (до снижения номинальной мощности до 70%)
Количество перезарядок/разрядок	4-3/8" x 1-5/8" x 1-13/64" (111,3 x 41,3 x 30,6 мм) / 4,23 унции (120 г)
Размеры/вес	(включая картриджную батарею)

\* Технические характеристики и дизайн могут быть изменены без предварительного уведомления.

### ОГРАНИЧЕННАЯ ГАРАНТИЯ

2-летняя гарантия: только фонарь (без аккумуляторов). Компания CatEye гарантирует, что ее продукция не содержит брака, связанного с материалами и изготовлением, в течение 2 лет с даты покупки. Если изделие перестает работать при обычном использовании, CatEye отремонтирует или заменит устройство бесплатно. Обслуживание выполняет CatEye или авторизованный сервисный центр. Для возврата устройства тщательно упакуйте его и приложите гарантийный талон (подтверждение покупки) с инструкцией по ремонту. Разборчиво напишите ваше имя и адрес на гарантийном талоне. Отправитель берет на себя расходы по страхованию и пересылке устройства в компанию CatEye.

#### CATEYE CO., LTD.

2-8-25, Kuwazu, Higashi Sumiyoshi-ku, Osaka 546-0041 Japan  
Attn: CATEYE Customer Service Section  
Phone : (06)6719-6863  
Fax : (06)6719-6033  
E-mail : support@cateye.co.jp  
URL : http://www.cateye.com

#### [For US Customers]

#### CATEYE AMERICA, INC.

2825 Wilderness Place Suite 1200,  
Boulder CO 80301-5494 USA  
Phone : 303.443.4595  
Toll Free : 800.5.CATEYE  
Fax : 303.473.0006  
E-mail : service@cateye.com